

Aktualizacja oprogramowania central NeoGSM-IP(-PS) i NeoGSM-IP-64(-PS). (v1.1)

Metody aktualizacji.

Istnieją cztery główne metody aktualizacji:

- [Lokalnie Za pomocą programu NeoGSM Update](#), metoda ta wymaga połączenia centrala – komputer serwisowy, przy pomocy kabla USB, taki sposób aktualizacji nie wymaga połączenia z internetem o ile plik z nowym firmware jest zapisany na komputerze serwisowym.
- [Lokalnie za pomocą programu NeoGSM-IP Manager](#), metoda ta wymaga połączenia, przy pomocy kabla USB, centrala – komputer serwisowy, wymagane jest również połączenie centrali z internetem.
- [Lokalnie za pomocą panelu dotykowego TPR](#), wymagane jest połączenie centrali z internetem.
- [Zdalnie za pomocą poleceń SMS](#), wymagane jest połączenie centrali z internetem, oraz zainstalowana karta SIM mogąca wysyłać i odbierać SMS-y.

Jeżeli aktualizacja zostanie przerwana lub zakończyła się niepowodzeniem można podjąć [próbę aktualizacji po wymuszeniu wejścia centrali w bootloader](#).

Uwagi:

Po dokonaniu aktualizacji centrali należy dokonać:

- aktualizacji pozostałych elementów systemu do wersji kompatybilnych,
- weryfikacji i ewentualnej poprawy skryptu Logic Processora,
- weryfikacji i ewentualnej poprawy ustawień programem konfiguracyjnym kompatybilnym z aktualną wersją
- weryfikacji lub skasowania i utworzenia na nowo użytkowników systemu (kodów).

1. Aktualizacja za pomocą programu NeoGSM IP Update.

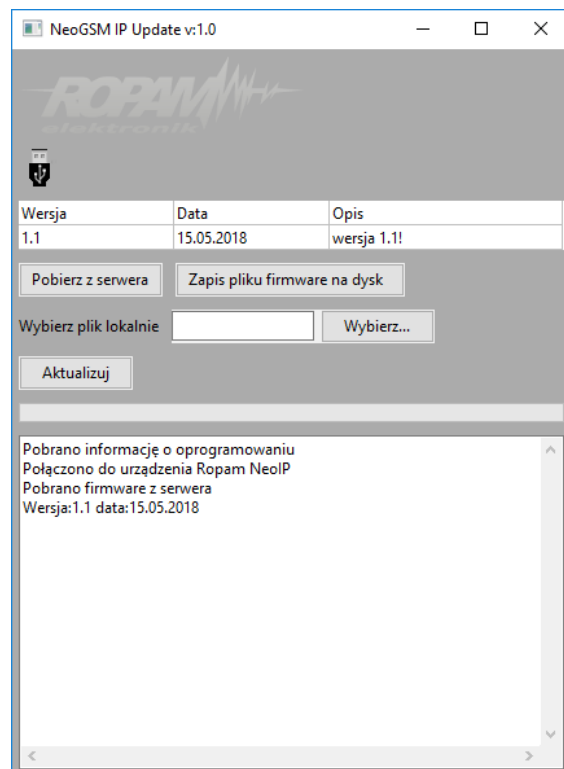
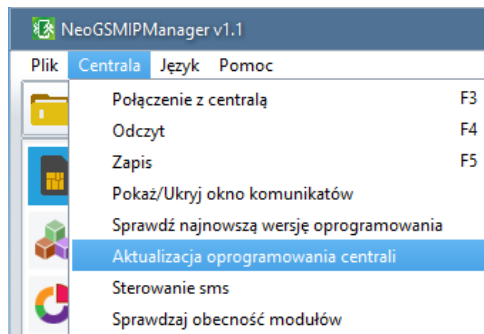
Aktualizacja odbywa się za pomocą kabla micro USB i jest możliwa nawet w przypadku braku internetu lub niepowodzenia aktualizacji online (wymagany plik firmware aktualizacji).

Wymagania:

- połączenie komputera z centralą za pomocą kabla micro USB,
- Zapewnienie zasilania centrali przez cały czas trwania aktualizacji.
- program NeoGSM IP Update należy uruchamiać z uprawnieniami administratora.
- Komponent systemu Windows Microsoft Visual C++ powinien być w wersji nie starszej niż 2015 (do pobrania ze strony firmowej Microsoftu: <https://www.microsoft.com/pl-pl/download/details.aspx?id=48145>).

Procedura:

- Uruchomić program do konfiguracji centrali, następnie z menu „Centrala” wybrać opcje „Aktualizacja oprogramowania centrali”.
- Nastąpi wyłączenie managera i uruchomienie programu aktualizacyjnego.



- **Pobierz z serwera** – pobiera aktualny firmware z serwera Ropam.
- **Zapisz pliku firmware na dysk** – zapisuje pobrany plik firmware na dysku lokalnym.
- **Wybierz...** - pozwala na wybranie pliku aktualizacji znajdującego się na dysku lokalnym.
- **Aktualizuj** – rozpoczyna proces aktualizacji.

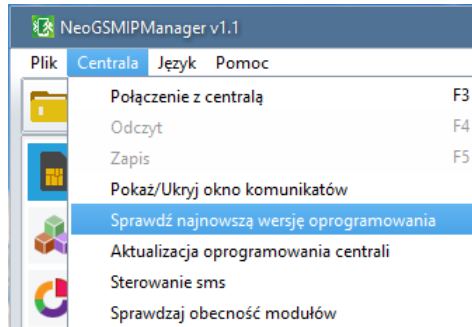
2. Aktualizacja online za pomocą programu NeoGSMIPManager.

Wymagania:

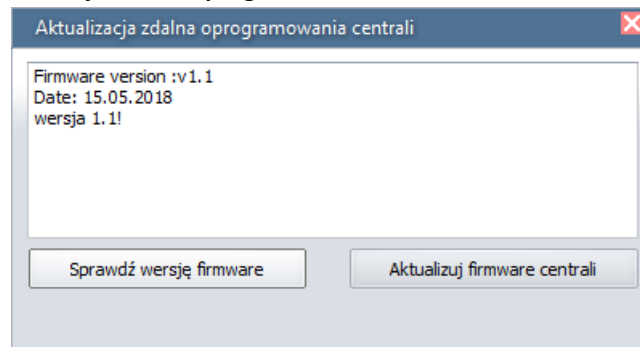
- Połączenie centrali z siecią Internet Wifi lub Ethernet.
- Zapewnienie zasilania centrali przez cały czas trwania aktualizacji.

Procedura:

- Uruchomić program do konfiguracji centrali i nawiązać z nią połączenie.
- Kliknąć w menu „Centrala” na pasku głównym managera, a następnie w opcję „Sprawdź najnowszą wersję oprogramowania”.



- Pojawia się okno „Aktualizacja zdalna oprogramowania centrali”.



- **Sprawdź wersję firmware** – sprawdza na serwerze Ropam najnowszą dostępną wersję oprogramowania.
- **Aktualizuj firmware centrali** - rozpoczyna proces aktualizacji.

Proces aktualizacji trwa ok. 5 minut.

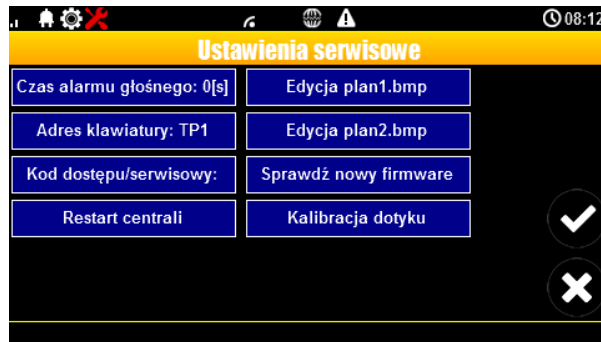
3. Aktualizacja za pomocą panelu TPR4.

Wymagania:

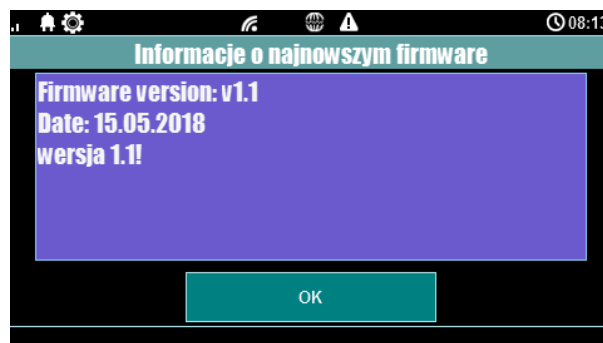
- Połączenie centrali z siecią Internet Wifi lub Ethernet.
- Zapewnienie zasilania centrali przez cały czas trwania aktualizacji.

Procedura:

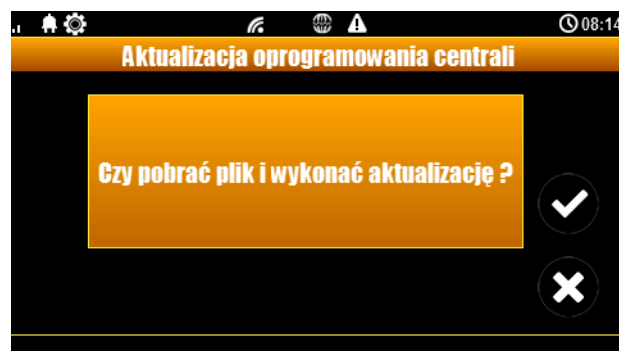
- Wejść w menu „Ustawienia serwisowe” panelu TPR4.



- „Sprawdź nowy firmware” - sprawdza na serwerze Ropam najnowszą dostępną wersję oprogramowania.



- Po naciśnięciu „OK” pojawia się okno:



- Kliknięcie potwierdzenia rozpoczyna aktualizację centrali.

Proces aktualizacji trwa ok. 5 minut.

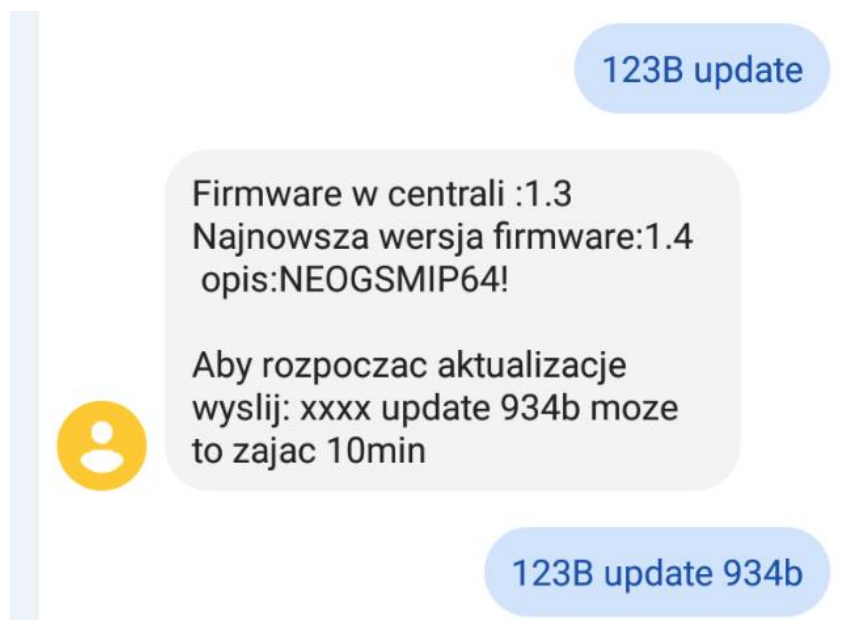
4. Aktualizacja za pomocą poleceń SMS:

Wymagania:

- Połączenie centrali z siecią Internet Wifi lub Ethernet.
- Zapewnienie zasilania centrali przez cały czas trwania aktualizacji.
- Aktywna karta SIM zainstalowana w centrali mogąca wysyłać i odbierać SMS-y.
- Numer z jakiego wysyłane są SMS-y musi być wpisany na listę numerów centrali

Procedura

- Wysłać na numer centrali SMS o treści „xxxx upadte”, gdzie xxxx oznacza hasło serwisowe centrali (domyślne hasło serwisowe to 123B).
- Centrala sprawdza dostępność aktualizacji i odsyła SMS-a z informacją o dostępnych aktualizacjach oraz zawierającą kod potwierdzenia operacji.
- Wysłać SMS o treści xxxx upadte yyyy, gdzie xxxx to hasło serwisowe, a yyyy to kod przysłany przez centralę SMS-em.



!!UWAGA!!

Jeżeli z jakichś powodów aktualizacja centrali nie zakończyła się powodzeniem i nie można nawiązać ponownego połączenia z modułem należy:

- odłączyć zasilanie
- założyć zwórkę na złącze „PR”,
- włączyć zasilanie,
- centrala znajduje się wtedy w trybie „bootloader” co jest sygnalizowane naprzemiennym mruganiem diod: „com”, „log”, „incom” – „send”, „fail”, „ac/dc”. W tym trybie można podjąć [próbę aktualizacji za pomocą programu NeoGSMIP64 Updater w sposób analogiczny do aktualizacji sprawnej płyty](#),
- po skończeniu operacji należy zdjąć zwórkę i zrestartować centralę.

Historia zmian dokumentu	
Wersja:	Zmiany:
1.0	<ul style="list-style-type: none">• Pierwsza opublikowana wersja.
1.1	<ul style="list-style-type: none">• Dodanie informacji o wymaganej wersji Visual C++.• Redakcja.